



FÆRRE ORD, MERE KROP

Pædagogmangel:

Hvordan får man nyansatte til at blive i jobbet

Læs side 6

Børn er på YouTube:

Derfor bør voksne forstå kanalen

Læs side 12

Færre ord, mere krop:

Børnegruppen finder ro i afstemt og nærværende leg

Læs side 18

Udgiver:

LFS, Landsforeningen for
Socialpædagoger
Rosenvængets Allé 16,
2100 København Ø
Telefon: 3544 4546
www.lfs.dk

Ansvarshavende redaktør:

Britt Petersen (formand)

Redaktion:

E-mail: lfsnyt@lfs.dk

Anna Louise Stevnhøj,
Daglig redaktør

Telefon: 4697 1662/ 3071 8947

Email: alst@foa.dk

Agnete Solvej Christiansen,
Journalist

Telefon: 4697 1663

Email: agch@foa.dk

Debatindlæg modtages på mail
lfsnyt@lfs.dk. Maksimal længde:
3000 anslag med mellemrum.

Forsidefoto:

Anna Louise Stevnhøj

Layout: Falk og musen

Grafisk produktion: Jørn Thom-
sen Elbo A/S, som er certificeret
efter følgende internationale stan-
darder: ISO 14001 miljøcertificering,
ISO 9001 kvalitetscertificering,
FSC-certificering og Svanemær-
ket. Trykt på miljørigtigt papir med
vegetabiliske farver.

Medieinfo og deadlines på:

lfs.dk/118

Oplag: 12.500 ISSN: 0903-1553
48. årgang

Næste nummer udkommer i

uge 21 2022.

Deadline 11. maj 2022.

Åbningstider:

Mandag, tirsdag, onsdag
og fredag 10.00-14.00
Torsdag 12.00-16.00
Telefon: 3544 4546

E-mail faglig afdeling: lfs@lfs.dk

E-mail: akasse@lfs.dk



ARTIKLER

- 3 **Leder: Politikerne har altid råd til krig og militær, men ikke til velfærd**
- 6 **Pædagogmangel:** Hvordan får man nyansatte til at blive i jobbet
- 9 **Det bliver set som en ressource, at jeg er nyuddannet**
- 10 **Jeg har lært det på den hårde måde**
- 12 **Hvis YouTube er skoven, skal den lille Rødhætte have en bazooka**
- 16 **Medlemsportræt:** Man skal tage det, der bøvler, alvorligt
- 18 **Børnegruppen finder ro i afstemt og nærværende leg**
- 24 **Peerstøtte er hverken behandling eller venskab. Det er indimellem**
- 28 **40 år med seniorkamp og kultur**
- 30 **LFS-kalenderen**
- 32 **LFS-arrangement:** MADRO - hvordan skaber man en god måltidskultur

6 "Det er de færreste af mine arbejdspladser, der har været gode til at tage imod. For det meste fordi der er kaos i forvejen på grund af pædagogmanglen i København."

**12****18**

POLITIKERNE HAR ALTID HAR RÅD TIL KRIG OG MILITÆR, MEN IKKE TIL VELFÆRD

Man kan kun bruge pengene en gang, lyder det fra de borgerlige og deres tvivlsomme tænketank CEPOS, når fagbevægelsen og sociale bevægelser kæmper for penge til velfærd, lighed og retfærdighed. Og de har sådan set ret. Pengene skal jo komme et sted fra, hvis man ikke som Socialdemokratiet, Konservative Folkeparti, Venstre, Radikale Venstre og Socialistisk Folkeparti har pengetræer stående i baghaven.

Det var pengetræet, der blev plukket af, da de lavede det nationale kompromis om dansk sikkerhedspolitik. Hele kassen blev fyret af på en eftermiddag: 18.000.000.000 eller to procent af BNP i al evighed. Et beløb, som kan stige, hvis BNP stiger i årene frem og dermed båndlægger milliarder til militært isenkram, og som vil lægge Danmark i en økonomisk spændetrøje de næste plus 10 år. Penge der kunne være brugt på velfærd, klima, lighed og ligeløn.

Centrum-venstre og centrum-højre har med et penestrøg sat oprustning, oprustning og atter oprustning på den allerøverste politiske dagsorden på bekostning af alle andre og langt mere presserende dagsordener, ikke mindst klodens fremtid, den stigende ulighed og velfærdsstatens sammenbrud. Og lad os slå fast, der findes ikke grøn eller bæredygtig oprustning. Militærindustrien er klimasyndere ud i det ekstreme.

Kampagnen for yderligere NATO-oprustning er fuldstændig irrationel, hvis man da ikke lige ser det fra rustningsindustriens synsvinkel, som kan se frem til ekstreme profitter i fremtiden. Allerede nu er NATO militært set voldsomt overlegen. Ruslands militære kapacitet er stor, men anslås til at være mindre end blot to af de europæiske NATO-stormagter. Ruslands militærbudget var fx i året 2020 61,7 mia. dollars, mens USA brugte hele 778 mia. dollars.

Det er naturligvis et stort spørgsmål, hvad denne faktor-15-overmagt egentlig kan bruges til, når det handler om atommagter, der hver for sig har kapacitet til at udslætte verden flere gange.

“I årevis har fagbevægelsen og kommunerne krævet, at budgetloven enten blev skrottet, lempet eller justeret, så kommuner og regioner kunne genoprette det velfærdstab, der er opstået siden finanskrisen i 2008. Det er ikke sket. Men der var ingen smalle steder, da det kom til at finde pengene til kampfly, tanks og krigsskibe. Så fremtiden for velfærd, klima og ligeløn er dystert.”

Oprustningsaftalen er kort sagt en bombe under alle ambitioner om et mere retfærdigt og bæredygtigt Danmark (og Europa). Så den gamle talemåde, at politikere altid har råd til krig og militær men ikke velfærd, viste sig at være rigtig. Pia Olsen Dyhr, formand for Socialistisk Folkeparti var også hurtigt ude med et forsøg på damage control på SF-landsmøde med beskeden om at ”der bliver sværere prioriteringer i de kommende år”.

I årevis har fagbevægelsen og kommunerne krævet, at budgetloven enten blev skrottet, lempet eller justeret, så kommuner og regioner kunne genoprette det velfærdstab, der er opstået siden finanskrisen i 2008. Det er ikke sket. Men der var ingen smalle steder, da det kom til at finde pengene til kampfly, tanks og krigsskibe. Så fremtiden for velfærd, klima og ligeløn er dystert.

De negative vælgerreaktioner er udeblevet. Politikere har brugt Putins krig og vores alles solidaritet med det ukrainske folk til at øge militærudgifterne med et trylleslag. Men vælgerreaktionerne kommer, når tømmermændene melder sig. For krig og oprustning er stadig foragt for liv.

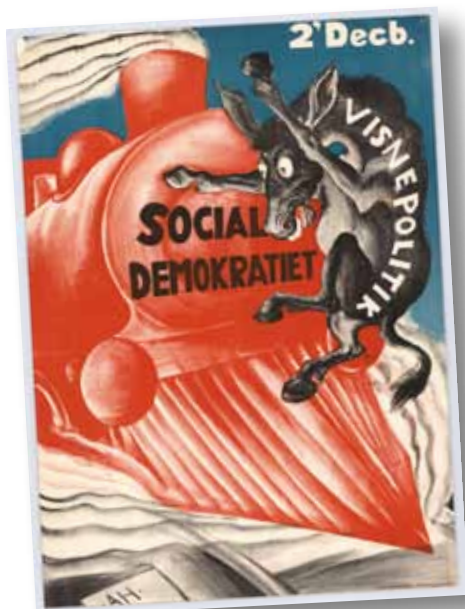
Af Britt Petersen, Jan Hoby, Claus Reffstrup, Helle Haslund og Pia Ludvigsen, forretningsudvalget i LFS



FOA GIVER MILLIONSTØTTE TIL UKRAINE-INDSATS

Ruslands brutale invasion af Ukraine har skabt en humanitær krise, som kræver en særlig indsats. Derfor donerer FOA nu en million til Dansk Flygtningehjælp.

”Billederne af krigens rædsler sidder i os alle. De hjerteskerende scener med familier, der tager afsked med hinanden. Kvinder og børn, der siger farvel til deres mænd, fædre og sønner. Vi kan ikke sidde med hænderne i skødet,” sådan siger forbundsformand i FOA Mona Striib om baggrunden for, at hovedbestyrelsen i FOA mandag den 14. marts besluttede at donere en million kroner til en humanitær indsats for Ukraines flygtninge.



A PÅ PLAKATEN

Du kan frem til 8. maj 2022 opleve Socialdemokratiets mest ikoniske plakater i en udstilling på Arbejdermuseet.

Socialdemokratiet var Danmarks første moderne masseparti, og kommunikationen med vælgerne har været en hjørnesteen for partiet lige fra dets fødsel for 150 år siden. Som nyt, moderne massemedie kunne plakaten levere et hurtigt budskab til byens vælgere på vej til og fra arbejde. Den blev et vigtigt våben i kampen for politisk indflydelse. I udstillingen 'A på plakaten' kan du opleve 35 originalplakater fra partiets historie og dykke ned i mange flere.

Som LFS-medlem har du fri adgang til Arbejdermuseet, og du kan tage ægtefælle/samlever og børn med. Du skal blot udfylde en lille formular, som du finder på www.lfs.dk/10984

ERNAPRISEN TIL DION SOMMER

Dion Sommer, professor i udviklingspsykologi ved Aarhus Universitet, er modtageren af årets Ernapris.

Det er Dansk Pædagogisk Historisk Forening, der uddeler prisen, som gives til en person, der via sit virke har placeret sig i den pædagogiske historie eller har synliggjort historien gennem forskning og formidling indenfor børne- og daginstitutionsoverområdet.

Dion Sommer modtager Ernaprisen, fordi han, som det fremgår af indstillingen, ”altid har insisteret på at blande sig i pædagogik og opdragelse... altid engageret og altid på barnets side og med barnets perspektiv. Han har udtalt at, ”er der noget, der truer børn og deres opvækst, så er jeg der. Hver dag ser jeg mig selv i spejlet og spørger, kan du være dig selv bekendt, og har du sagt fra?” og kritiserer det han kalder ’en foruroligende forsigtighed’ i forskerkredse. Man kan på flere måder beskrive Dion Sommer som modig. Han tør gå mod strømmen.”

Prisen uddeles for 32. gang på Dansk Pædagogisk Historisk Forenings årsmøde torsdag den 21. april.

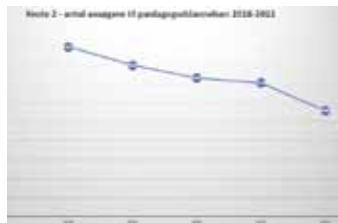


IGEN FÆRRE PÆDAGOG-STUDERENDE

Ansøgningsfristen for årets studieoptag via kvote 2 udløb den 15. marts, og tallene viser endnu engang, at pædagoguddannelsen er blevet mindre attraktiv.

Man kan søge optag på en uddannelse via kvote 2, hvis man søger ind på en videregående uddannelse på baggrund af andre kvalifikationer end sit karaktersnit.

I 2018 søgte 4485 personer ind på pædagoguddannelsen via kvote 2. I 2022 var det 2800. Også en række øvrige velfærdsuddannelser som sygeplejerske, lærer, fysioterapeut og socialrådgiver er ramt af lavere søgning, mens flere unge gerne vil være læger, psykologer og jurister.



MODREGNING AFSKAFFES

Fra 1. januar 2023 er det slut med at blive straffet økonomisk, hvis man som pensionist er gift eller lever sammen med en partner, der har arbejde. De såkaldte modregningsregler afskaffes, så man ikke længere får nedsat sin folkepension, seniorpension eller førtidspension på grund af ens partners arbejdsindtægt.

NEJ TIL BUDGET-LOVEN



Omkring 100, heraf en pæn andel LFS'ere, mødte op ved KL-Huset den 17. marts for at sende et signal til landets kommunalpolitikere op til KLs topmøde: Skrot budgetloven, som er den største hindring for den kommunale velfærd.

GLORIAS PODCAST



Hvad er meningen med livet, hvad sker der i psykiatrien, og hvor sårbar bliver man af en vanskelig opvækst? Det er bare nogle af de emner, der behandles i podcast-serien Glorias Podcast, som er brugerdrevet og udgives hos Gloria Mediehus.

Gloria Mediehus er et aktivitets- og samværstilbud for psykisk sårbare borgere i Københavns Kommune.

Der udgives magasin, radio, tv og altså også podcast. Gloria Mediehus orienterer om, hvad der rører sig i socialpsykiatrien – og skriver og fortæller også om kunst, kultur og samfundsforhold i det hele taget.

Man kan finde Glorias Podcast på de almindelige podcast-platforme, og derudover kan man følge mediehuset via www.facebook.com/Gloriamediehus og socialpsykiatri.kk.dk/gloria



Pædagogmangel: Hvordan får man ny blive i jobbet

Pædagoger er en efterspurgt vare i København, og der er opbrud på arbejdspladserne: Flere end nogensinde før skifter arbejde. LFS Nyt har spurgt en række medlemmer, der har fået nyt job inden for det seneste år, hvad der skal til, for at starten på den nye arbejdsplads bliver god.

Det gør ikke noget, at man bliver kastet brat ud i arbejdet – bare man føler opbakning og ved, hvor man kan hente støtte. Til gengæld skal man introduceres ordentligt til hverdagen, og arbejdspladsen skal være nysgerrig og lydhør over for det, den nye medarbejder kan bidrage med.

Det viser resultaterne af en mini-undersøgelse, som LFS Nyt har foretaget blandt

en række af de medlemmer, der har skiftet arbejdsplads inden for det seneste år.

Dårlig start hænger ved

Undersøgelsen viser også, at den første periode i jobbet har afgørende betydning for, om man falder til på arbejdspladsen.

Næsten halvdelen af deltagerne i LFS Nyts undersøgelse, 46 procent, har på et tidspunkt i deres arbejdsliv valgt at

forlade et pædagogjob, som de ikke var glade for, og hvor de selv mener, at dårlig eller utilstrækkelig introduktion var en af årsagerne. Frasorterer man de nyuddannede respondenter, som er i første job, er tallet 58 procent.

Som en deltager i undersøgelsen skriver i sin besvarelse:

”En dårlig introduktion samt en brat opstart giver en dårlig start, som ofte

Hvad er vigtigst i opstarten?



Respondenterne blev bedt om at angive på en skala fra et til 10, hvor et er lavest, og 10 højest, hvad de finder vigtigst, når man begynder i nyt job. Grafen viser det samlede pointtal for alle respondenter.

ansatte til at

hænger ved, når man tænker tilbage. Det er vigtigt at have en at støtte sig til i en opstartsperiode samt ikke have så travlt med at løse praktiske opgaver i begyndelsen.”

Hvad er vigtigst

Respondenterne er ret enige om, hvad de vægter højest, når de begynder i nyt job,

Det vigtigste er, at arbejdspladsen er lydhør og nysgerrig i forhold til den nye kollegas holdninger, meninger og ideer. En respondent skriver i kommentarfeltet:

”Jeg blev mødt med den tilgang, at det ikke var ønsket, at jeg ville lave om på rutiner mv. (...) Det har gjort, at jeg har lagt låg på mig selv i størstedelen af starten, og at jeg har måtte tage museskridt i form af at vise min faglighed.”

Det næstvigtigste er ifølge respondenterne, at man får en grundig introduktion til arbejdspladsens systemer og rutiner og til den pædagogiske linje, metoder og politikker. Tredjevigtigst er, at der er klar forventningsafstemning i forhold til ansvar og opgaver, mens det ligger lidt lavere på skalaen, om kollegerne sørger for, at man bliver inkluderet i det sociale fællesskab, og at man får en blid opstart.

En respondent, der beskriver sig selv som nyuddannet, skriver dog også, at det ikke er alt, der kan introduceres til:

”Der vil sikkert ofte være en masse nyt, når man begynder på en arbejdsplads, og mange af de nye ting kan ikke formidles på forhånd. Der er jo bare forskel på teori og praksis, og det er også derfor, at det bliver ved med at være spændende.

Et godt forhold til kollegaerne er eksempelvis vigtigere, end jeg havde forestillet mig.”

”Det er de færreste af mine arbejdspladser, der har været gode til at tage imod. For det meste fordi der er kaos i forvejen.”

Flest føler sig godt modtaget

Flertallet af respondenterne i undersøgelsen har haft en positiv oplevelse af opstarten i deres seneste job. 28 procent betegner opstarten som ”rigtig god”, mens 35 procent synes, at de har haft en god opstart.

13 procent, svarende til seks personer, synes derimod, at deres opstart har været direkte dårlig, mens 17 procent, svarende til otte personer, synes, at den kunne have været bedre.

En af de respondenter, der synes, at modtagelsen kunne have været bedre, skriver:


”Der var ikke nogen struktur for dagligdagen, da jeg startede. Jeg begyndte selv at skubbe lidt til de slatne rutiner og blev kun mødt med en uforstående tilgang til at ændre lidt på ”det vi plejer at gøre”.

En anden skriver, at det er hendes generelle oplevelse, at modtagelsen kunne have været bedre

”Det er de færreste af mine arbejdspladser, der har været gode til at tage imod. For det meste fordi der er kaos i forvejen på grund af pædagogmanglen i København.”

Gode til at inkludere

Når man spørger ind i de enkelte aspekter af, hvad der konkret fungerer – og ikke fungerer – tegner der sig et mønster.

Besvarelsener tyder på, at pædagogiske arbejdspladser som hovedregel er gode til at inkludere nye medarbejdere socialt. 60 procent af respondenterne har oplevet det nemt at komme ind i det sociale fællesskab på arbejdspladsen, mens yderligere 



Sådan gjorde vi

Formålet var at finde en afgrænset gruppe, som er begyndt i et nyt job inden for det seneste år. Derfor sendte LFS Nyt en mail med link til et kort spørgeskema til de 196 pædagoger/pædagogiske assistenter, som er blevet medlem af LFS inden for det seneste år. 47 medlemmer besvarede undersøgelsen.

Det samlede antal deltagere i undersøgelsen samt svarprocenten er dermed for lav til, at resultaterne kan give et sikkert repræsentativt billede af, hvordan LFS-medlemmer oplever det at begynde i nyt job, og hvad de vægter. Men besvarelsener kan bruges til at vise tendenser.

- 30 procent har fundet det relativt nemt. Kun fire procent, svarende til to personer, angiver, at det har været svært.

43 procent svarer, at det er helt rigtigt, at der blev der lyttet til deres holdninger og meninger om det pædagogiske arbejde, og at disse blev respekteret, mens yderligere 47 procent svarer, at det er delvist rigtigt. Fire personer angiver, at de ikke har følt sig lyttet til.

”Forskningen viser faktisk, at ansatte, som får et velstruktureret introduktionsprogram, har 70 procent større sandsynlighed for fortsat at være på arbejdspladsen efter tre år.”

hvis ikke kommunikationen og samarbejdet bliver taget hånd om fra start af.”

Systematik giver fastholdelse

Peter Klingenberg er sekretariatschef BrancheFællesskabet for Arbejds miljø for Velfærd og Offentlig administration, BFA, og han siger, at resultaterne af LFS Nyts undersøgelse stemmer overens med den viden, man generelt har om den gode modtagelse af nye medarbejdere på det offentlige arbejdsmarked.

”Forskningen viser faktisk, at ansatte, som får et velstruktureret introduktionsprogram, har 70 procent større sandsynlighed for fortsat at være på arbejdspladsen efter tre år. Så en god modtagelse er vigtig – ikke bare fordi det er svært at rekruttere, men også fordi stor udskiftning i medarbejdergruppen har dårlig indvirkning på arbejdsmiljøet,” siger Peter Klingenberg.

Han understreger vigtigheden af at systematisere introduktionen af nye medarbejdere.



Vil I arbejde videre?

Har I lyst til at arbejde systematisk med en god modtagelse af nye kollegaer, kan I hente inspiration hos BrancheFællesskabet for Arbejds miljø for Velfærd og Offentlig administration (BFA).

Her kan blandt andet findes materialet ’Den gode modtagelse’, som indeholder viden, gode råd, tjeklister mm. Materialet kan hentes via www.arbejdsmiljoweb.dk/trivsel/god-motagekultur/modtagelse-introduktion

”Man skal forberede sig på den nye kollega, være bevidst om, hvad vedkommende skal have viden om, og hvem der skal stå for introduktionen,” siger Peter Klingenberg. ●

Hvad med pædagogikken

Det kniber til gengæld en smule mere med at blive introduceret til arbejdspladsens systemer og rutiner og til den pædagogiske linje og politikker.

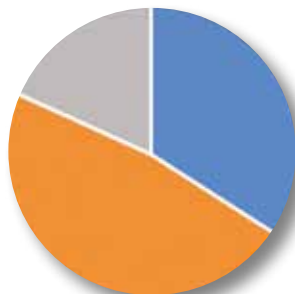
77 procent har oplevet, at introduktionen til hverdagens systemer og rutiner har været enten tilstrækkelig eller delvist tilstrækkelig, mens 17 procent har oplevet, at introduktionen slet ikke var god nok.

Spørger man om introduktion til pædagogisk linje, metoder og politikker, er billedet mere markant: Kun 21 procent synes, at de har fået en fuldt tilstrækkelig introduktion, mens 45 procent synes, at introduktionen var delvist tilstrækkelig, og 31 procent, svarende til 15 personer, fandt introduktionen helt utilstrækkelig.

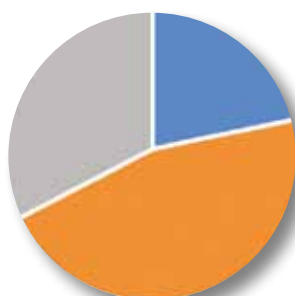
En pædagog opsummerer sin besvarelse med at opfordre til, at man generelt gør mere ud af modtagelsen af nye medarbejdere:

”Jeg synes, at både ledelsen og det pædagogiske personale har verdens største chance for at gribe nye fagpersoner. De skal være med til at gøre ens start nem. Man kan hurtigt føle sig ekskluderet eller bare føle sig som et ekstra sæt hænder,

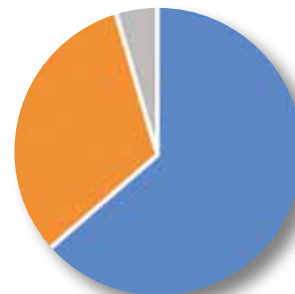
Da jeg senest begyndte i nyt job, blev jeg tilstrækkelig introduceret til systemer og rutiner



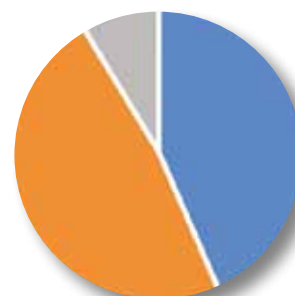
Da jeg senest begyndte i nyt job, blev jeg tilstrækkelig introduceret til pædagogisk linje, metoder og politikker



Da jeg senest begyndte i nyt job, var det nemt at komme ind i det sociale fællesskab på arbejdspladsen



Da jeg senest begyndte i nyt job, blev der lyttet til mine holdninger og meninger om det pædagogiske arbejde, og de blev respekteret



■ Helt rigtig ■ Passer delvist ■ Helt forkert

Det bliver set som en ressource, at jeg er nyuddannet

Karoline Friis fik en drømmestart foræret, fordi hun blev ansat, før hun var færdig med sin bachelor. Derfor startede hun på deltid, allerede mens hun læste og fik en blid introduktion til arbejdspladsen. Men hun føler sig også velkommen, fordi der er lydhørhed over for den faglighed, hun kan bidrage med.

”Det sværeste har næsten været at falde til ro i, at jeg nu er en ”ægte voksen”, der har ansvaret. Det er noget anderledes end praktikkerne og mine år som pædagogmedhjælper,” griner 25-årige Karoline Friis, der blev færdig som pædagog i januar 2022, og som arbejder på Engskolen på Vesterbro.

Engskolen er en specialskole for børn med udviklingsforstyrrelser, autisme, ADHD eller andre særlige behov, og det har hele vejen gennem pædagogstudiet været Karoline Friis’ drøm at arbejde med specialpædagogik. Så da hun hørte om en jobåbning på skolen, skyndte hun sig at søge, selv om hun ikke var færdiguddannet. Hun fik jobbet to måneder før dimissionen og startede derfor blidt ud med at komme hver fredag i KKFO-tiden.

”Det har helt klart været en fantastisk god start, og jeg kunne unde alle at få lov til at starte på den måde, hvor man får mulighed for at lære arbejdspladsen at kende og knytte relationer, før man for alvor står med ansvaret. Men jeg ved også godt, det ikke er realistisk alle steder,” siger Karoline Friis.

Tryghed omkring forventninger

Det er dog ikke bare den bløde opstart, der gør, at Karoline Friis er faldet godt til. ●



”Det sværeste har næsten været at falde til ro i, at jeg nu er en ”ægte voksen”, der har ansvaret,” siger 25-årige Karoline Friis, der er nyuddannet pædagog.

- Hun følte sig fagligt tryk efter ansættelsessamtalen, hvor hun mødte en ledelse, der var tydelig omkring, hvad de forventede, og hvor de stod pædagogisk.

”Det var rart som nyuddannet, at ledelsen havde gjort sig nogle tanker om, hvad de ville have, og hvilken rolle man skulle udfylde. De var også meget klare omkring den pædagogiske linje, og jeg kunne høre, at det matchede meget af det, som jeg havde brugt mine praktikker på. Så det var fedt, at jeg kunne komme til at bruge det,” fortæller Karoline Friis.

”Jeg kunne unde alle at få lov til at starte på den måde, hvor man får mulighed for at lære arbejdspladsen at kende og knytte relationer, før man for alvor står med ansvaret.”

Virkeligheden i dagligdagen passer med det, hun blev lovet til samtalen, og hun er allerede blevet tilbudt relevant efteruddannelse.

”Det er meget motiverende, at arbejdspladsen vil investere i mig. Men det hænger godt sammen med det, jeg oplever i hverdagen: Det føles rent faktisk som om, at det, at jeg er nyuddannet, bliver modtaget som en ressource - man gerne vil bruge den viden, jeg kan bidrage med. Det er en god start på mit ”voksne” arbejdsliv.” ●

Jeg har lært hårde måder

”Der var ingen til at tage imod mig på min første arbejdsdag, og det skema, jeg havde fået tilsendt, var forkert. Så jeg sad bare og ventede i to timer. Jeg tænkte, at det ikke var et godt tegn,” fortæller Tanya Stewart om dengang, hun forlod en arbejdsplads efter få måneder.

Tanya Stewart trives som pædagog i Børnehuset Håbets Allé i Brønshøj. Men hun vidste også, hvad hun gik ind til, da hun begyndte i jobbet. Hun havde nemlig besøgt institutionen på forhånd, hilst på den nærmeste kollega og sat sig ind i den pædagogiske linje og børnesynet.

Den rutinerede pædagog har nemlig én gang i sin karriere taget mod et job, hvor forventningsafstemningen ikke var på plads, og hvor virkeligheden kom helt bag på hende.

”Så jeg har lært på den hårde måde, at man skal gøre sit hjemmearbejde, før man siger ja til et nyt job,” siger Tanya Stewart.

Forkert mødeskema

Tanya Stewart havde indtil da arbejdet adskillige steder i sit pædagogliv, hvor modtagelserne havde varieret, men på den positive måde.

”Jeg har prøvet, at der stod en buket blomster klar til mig. Jeg har også flere steder oplevet, at man ikke indgik i normeringen den første uge, men fik lov til at være føle, så man lige kunne lære børn og kolleger at kende, før det for alvor gik løs. Så jeg var nok slet ikke bevidst om, hvor vigtigt det er, at man får spurgt ordentligt ind til ens rolle, til børnegruppen og til bemandingen på stuen, når man er til samtale,” siger Tanya Stewart.

Derfor kom det lidt som et chok, da hun mødte op på første arbejdsdag på den arbejdsplads, som hun endte med at forlade efter få måneder.

”Det begyndte med, at jeg slet ikke kunne komme ind, for der var kode på døren. Da jeg endelig fik råbt nogen op, kom der en medarbejder og lukkede mig ind uden at spørge, hvem

rt det på den e

jeg var. Så viste det sig, at det skema, jeg havde fået tilsendt, var forkert, så jeg var kommet alt for tidligt – så jeg sad og blomstrede i to timer.”

”Der var noget skævt i kulturen, som jeg ikke kunne være i, og jeg fik det ret hurtigt sådan, at jeg frygtede at skulle på arbejde.”

Helt fra bunden

Det var imidlertid ikke bare den allerførste modtagelse, der gik skævt. Det viste sig, at institutionen var plaget af personalegennemtræk.

”Jeg røg fra første dag direkte ind i rollen som stuepædagog på en stue, hvor jeg fik det fulde ansvar sammen med en vikar og en meget ny og meget ung medhjælper. Alting flød, fordi det var længe siden, der havde været et stabilt team, og det blev forventet, at jeg kunne rydde op og få struktur på det hele,” fortæller Tanya Stewart, som havde svært ved at få de informationer, hun skulle bruge, om hvordan alting fungerede.

”Der var ingen personalehåndbog, og der var ikke noget på skrift, jeg kunne støtte mig til. Det var meningen, at jeg skulle opfinde alting fra bunden, samtidig med at jeg skulle skabe relationer til børnene. Kollegerne på de andre stuer var søde og hjælpsomme, men de var også pressede, så de kunne ikke hjælpe.”



Tanya Stewart er glad for at være i Børnehuset Håbets Allé i Brønshøj. Men hun havde også gjort sit forarbejde og sikret sig, at forventningsafstemningen var i orden, før hun sagde ja til jobbet.

Tanya Stewart bad om støtte hos ledelsen, men oplevede at komme til en lukket dør.

”Institutionen var ramt af en masse uheld i den periode, og der var sygdom. Men der var også noget skævt i kulturen,

som jeg ikke kunne være i, og jeg fik det ret hurtigt sådan, at jeg frygtede at skulle på arbejde. Derfor endte det med, at jeg kastede håndklædet i ringen efter kort tid.”

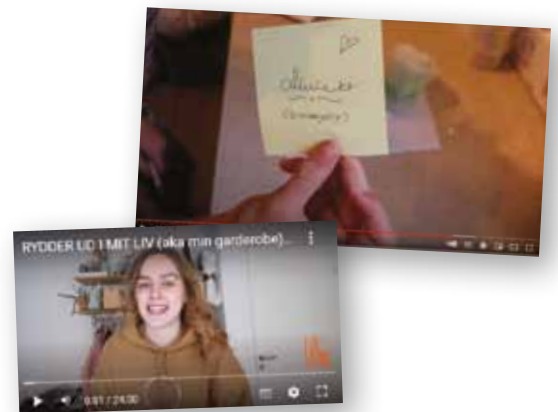


Hvis YouTube er sko lille Rødhætte have

Børn begår sig mere og mere i en digital verden, som voksne ikke forstår. Det er budskabet i ny bog, som vil danne bro mellem børnenes virkelighed og de voksnes forståelse.



ven, skal den en bazooka



Hvilken voksen ved sine fulde fem ville sende et lille barn alene ud i en skov, velvildende at en sulten og styg ulv på et hvilket som helst tidspunkt kan springe frem fra busken og æde barnet med hud og hår?

Eventyret om Den Lille Rødhætte er et billede på, hvordan YouTube – og internettet i almindelighed fungerer, og det er på tide, at de voksne kommer på banen i børnenes liv på YouTube. Sådan lyder budskabet fra Rasmus Kolbe. Hans alias er Lakserytteren. Han har samlet over en million følgere på sociale medier, som Instagram, TikTok og YouTube, og han har de seneste seks år levet af at være influencer.

”Hvis YouTube er skoven, og dit barn er den lille Rødhætte, så har skoven ikke bare én ulv. Den er propfuld af ulve, trolde og andre tvivlsomme skabninger, alle forklædt som godhjertede bedstemødre,” siger Rasmus Kolbe.

Bro mellem to virkeligheder

I den nye bog *Turen går til YouTube* giver Rasmus Kolbe sammen med sin medforfatter Maria Baagøe Bové tips og tricks til, hvordan man som voksen navigerer i platformen, som har taget de danske børns opmærksomhed med storm.

Turen går til YouTube beskæftiger sig med børn mellem seks og 12 år, men hvis man spørger YouTube, er børn i denne alder slet ikke på platformen. Den officielle grænse for at have en YouTube-kanal er 13 år. Men alle erfaringer viser, at mindre børn i vid udstrækning færdes på platformen og ofte uden, at de voksne ved

særligt meget om, hvad de laver der, eller hvilket indhold de bliver præsenteret for.

”Der er et for stort gab mellem voksnes forståelse af online-indhold og børns digitale virkelighed,” siger Rasmus Kolbe.

Rasmus Kolbe mener også, at de fagprofessionelle omkring børn bør vide, hvad børnene laver på YouTube. Første skridt er at begynde at interesse sig for, hvem det er, børnene følger.

”På den måde kan man være med i snakken, og du kan være med til at efterrationalisere og inspirere,” siger han.

YouTube kan give rum for læring

YouTube kan være et sted med voldsomme videoer, voksne der prøver at lokke børn til upassende ting og andet uhyggeligt. Platformen er dog også et overflødhedshorn af potentiel læring og mulighed for at dyrke sine interesser. Hvis man er et barn, der er helt vild efter at vide alt om frøer, så er man ikke længere afhængig af, at det lokale skolebibliotek har en bestemt bog til rådighed. Børn kan med få klik finde en masse spændende viden om frøer.

Og netop den mulighed, som YouTube giver for læring, mener Rasmus Kolbe, er et godt argument for, at man som fagperson holder sig orienteret om, hvad der foregår på platformen.

”Hvis man ved, at et barn er vild med byggeri, så kan man foreslå dem en fed LEGO-byggekanal. På den måde kan du være med til at skubbe børnene ind i nogle nye universer på YouTube.”



Find rundt på YouTube

YouTube rummer en række funktioner, som det er godt at kende til, hvis man skal begynde at stifte nærmere bekendtskab med platformen.

Subscribe-knappen er en grundlæggende funktion på YouTube. Ved at trykke på den røde subscribe-knap – eller abonnerknap på dansk – bliver man følger af en kanal. Du kan abonnere på så mange kanaler, du vil, og du bliver påmindet hver gang, der er nyt indhold. **'Hot lige nu'** er en liste, der viser tidens mest populære videoer. Lander en video på denne liste, får den automatisk en masse opmærksomhed, fordi YouTube aktivt forsøger at dele den med flere brugere end dem, der ellers ville være stødt på den.

Kommentarfeltet er en populær funktion, som gør det muligt for alle brugere at kommentere på en video. En youtuber kan dog deaktivere kommentarfeltet på en video. Desuden har videoer intet kommentarfelt, når de er markeret som *'made for kids'*.

Likes kender de fleste fra andre sociale medier. På YouTube kan brugerne også give dislikes. Der er blandt youtubere prestige i at få mange likes, fordi en liket video bliver behandlet positivt af YouTube algoritme og derfor når ud til flere.

Kilde: Turen går til YouTube

► Bliv ved med at være nysgerrig

I arbejdet med at skrive 'Turen går til YouTube' talte Rasmus Kolbe med mange voksne, som beskrev YouTube nærmest som et mytisk land. Et underligt sted med et andet sprog og en anden kultur.

"Det er supervigtigt, at de voksne ikke bare giver op, men prøver at forstå bare lidt af det, for ellers så bliver det børn, der bare frit begår sig på internettet og voksne, der ikke ved, hvad der foregår," siger han

Rasmus Kolbe peger på, at det bedste, man kan gøre, er at se nogle videoer sammen med børnene.

"Du kommer måske aldrig til at synes, YouTube er fedt, men du kan godt komme derhen, hvor du ved, at noget YouTube er bedre end andet og anerkender, hvad børnene får ud af det."

YouTube er blevet en selvfølge

Rasmus Kolbe har levet af at producere indhold til sociale medier i seks år, og ifølge ham er det især én markant udvikling, som han har set i denne periode:

"Der er sket den store forskel, at det nu er en selvfølge, at når man er barn og går i skole, så ser man YouTube, og når man



Rasmus Kolbes gode råd

- **Brug tid:** Se videoer sammen med børnene: Det giver mulighed for at åbne samtalen, og man har som voksen mulighed for at stille spørgsmål.
- **Tag det alvorligt:** Det gør lige ondt, om det er i skolegården eller om det er på Snapchat: Jeg har oplevet, at mange voksne tror, at fordi det foregår på internettet, så betyder det ikke noget. Men det er vigtigt at have en dialog med barnet om, hvordan det for eksempel er at føle sig udenfor.
- **Giv ikke op:** Det kan være det samme for børnene at lære nogen at kende på nettet som at have et fysisk forhold til dem. Vær nysgerrig på, hvem det er børnene omgås på nettet. Du må ikke lade dig stoppe af, at du ikke lige taler Snapchat-lingoet.

er lidt ældre, så får man en Instagram eller en TikTok-profil. Det er helt indlejret i måden, børnene bruger deres tid på," siger han.

Et medie som TikTok er de seneste år blevet stort, og Rasmus Kolbe spår, at det bliver større endnu.

TikTok er et gratis underholdningsmedie, men mediet gør meget for, at børn under en vis alder ikke opholder sig på mediet. Det betyder også, at børn under 15 bruger YouTube meget mere, end de for eksempel bruger TikTok.

Turen går til YouTube understreger også, at det samfundsmæssigt er et problem, hvis der opstår en for stor kløft mellem børn og voksnes forståelse af hinandens medievaner.

"Der er en risiko for, at vi kommer til at have to parallelle samfund. Det bliver svært at kommunikere, hvis den ene gruppe kun stoler på nyhederne fra TV2, og den anden kun stoler på nyheder fra sociale medier," siger Rasmus Kolbe.

Faldgruben ved YouTube er, at børn kan blive lokket af voksne mennesker og snydt på den ene eller den anden måde.



Hvem følger børn? YouTube-samtale-starter-listen

"Turen går til YouTube" har samlet et øjebliksbillede af de største navne på YouTube lige nu. Listen kan bruges som udgangspunkt for en samtale med de børn, som du har med at gøre, da der er stor sandsynlighed for, at de følger nogle af navnene.

Johnni Gade, ComKean, Laura Keil, Jeppe Ølgaard, Rebecca Charlotte Dahl, Jas & Mika, Josefine Simone Dahl, Rasmus Brohave, Morten Münster, Naja Münster, Niki Topgaard,

Emilie Briting, Astrid Olsen, Alexander Husum, Kender du det, Futte, Louliving, Vercinger, Flamesman1, Guldborg, Beduna, Spørg Casper, Fredrik Trudslev, Eiqu Miller, Robin Samse, Türker Alici,

Kaytraine, TrierGaming, Emilie Malou, Mathias Ong, Jøjs Kanal, Sebastian & Frederik, Johannes Matzen, Max Münster, Mor og far Münster, Treniq, Gex, Julia Sofia, Camilla Frederikke, Emmes, MrSpyplant, Anna Briand, Signe Kragh, Trine Maria,



”Det er heldigvis en brøkdel af børn, som færdes på internettet, at det sker for. Hvis børn er alene, så ligger ansvaret hos dem. Det betyder, at vi som voksne har glemt vores ansvar, siger Rasmus Kolbe.

Giv Rødhætte en bazooka

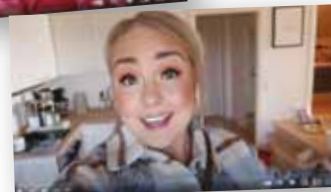
’Turen går til YouTube’ er skrevet i en stor kærlighed til platformen. De to forfattere deler i bogen deres begejstring og viden, så fagpersoner og forældre kan give den videre til de børn, som de har med at gøre. Alt tyder nemlig på at YouTube og sociale medier er kommet for at blive. Faktisk bruger hele 70 procent af danske børn i alderen 7-12 år YouTube dagligt.

”YouTube er en del af dine børns hverdag, så derfor skal du gøre det til en del af din,” siger Rasmus Kolbe.

I Turen går til YouTube klæder de to forfattere læseren på til at udforske online-livet sammen med børnene.

”Vi skal sætte lygtepæle op langs skovstien og give den lille Rødhætte

en Challenger 2-kampvogn at køre i og måske en bazooka under armen. For vi hepper jo alle på, at Rødhætte kommer helskindet gennem skoven,” siger Rasmus Kolbe. ●



Om forfatterne

Rasmus Kolbe, bedre kendt som Lakserytteren, hans alias på sociale medier. I seks år har han levet af at underholde børn og unge på Snapchat, Instagram, TikTok og YouTube. Hvis man regner det hele sammen, har han over en million følgere. På YouTube alene har han i skrivende stund 84.500 abonnenter eller subscribers. Han laver videoer til børn, der inspirerer til tegning, kreative gør-det-selv-projekter og en skør udfordring i ny og næ. Han er uddannet kommunikationsdesigner fra Kolding Designskole. Ved siden af livet som YouTuber er han forfatter, kreativ direktør og har efterhånden en håndfuld virksomheder i den kreative branche.

Maria Baagøe Bové har de seneste to år drevet sin egen virksomhed, Transistor Kommunikation, hvor hun producerer indhold til, om og med børn og unge. Hun er i dag redaktør for *sociale medier* hos Red Barnet. Hun har en kommunikationsuddannelse fra Danmarks Medie- og Journalisthøjskole i Aarhus med ophold på London College of Communication.

og far Münster, Treniq, Gex, Julia Sofia, Camilla Frederikke, Johannes Matzen, Max Münster,

Benjamin Mann-Nakel, Jonas Droger, Tobias Møller, Mads Gotlieb, Olivia Krogh, Christopher Stampe.

LFS har knap 12.000 medlemmer, som alle arbejder med pædagogik i den ene eller anden form. Du kan i denne serie møde en række LFS'ere og læse om, hvordan de havnede i netop deres job.

MEDLEMSPORTRÆT

Har du en kollega, som du synes, vi skal portrættere, eller har du selv en historie at fortælle, så kontakt redaktionen på lfsnyt@lfs.dk.

MAN SKAL DER BØVLE

"Mit navn afspejler, at jeg er født i USA, men jeg har boet i Danmark, siden jeg var to år. Min mor forlod min biologiske far og sin strengt katolske familie på den amerikanske østkyst og flyttede til Djursland. Her giftede hun sig med en dansker og fik fire børn med ham. Så jeg har fire yngre søskende. Jeg gik på en lille privatskole, som var gammeldags og konservativ og vældig tryk, og jeg elskede det. Jeg var faktisk så glad for at gå i skole, at jeg som otteårig en dag tog rutebilen til skole, selv om min mor havde sagt, at det var skolefriday, men jeg troede ikke på hende. Så stod jeg der foran en lukket skoleport."

"Jeg valgte selv at flytte på kostskole, Sorø Akademi, da jeg skulle i 8. klasse. Min mor var skrøbelig, og min stedfar var fraværende, og jeg havde for meget ansvar derhjemme og var reserveforælder for mine fire yngre søskende. Jeg havde også en stor fascination af kostskolelivet. Men det var råt og hierarkisk og præget af mangel på voksenomsorg. De store dominerede de små, og sådan var traditionerne – var man yngste årgang, måtte man finde sig i at blive smidt i søen med tøj på og i at skulle opvarte de ældre elever. Der var nogen, der gik ud, og der er helt sikkert andre, der har fået ar på sjælen. Men vi blev også knyttet tæt sammen af det. Mine klassekammerater og jeg blev hinandens familie, og jeg har virkeligt stærke venskaber fra Sorø Akademi den dag i dag."

"Da jeg var 18, blev jeg forelsket i en pige, der ville flytte til København, så det gjorde jeg også og afsluttede gymnasiet der. Så gik der nogle år, hvor jeg prøvede uddannelsessystemet lidt af. Jeg læste litteraturvidenskab, men var ikke helt moden nok og fik ikke læst, det jeg skulle. Så tog jeg en uddannelse som medieøkonom og fik job i et mediebureau. Det var slut-90'erne, og IT-boblen voksede eksplosivt, indtil den pludselig bristede i 2000. Jeg kom på dagpenge, og dagpengesystemet var utroligt fleksibelt dengang, så jeg gik faktisk og hyggede mig, freelancede lidt, begyndte at spille som DJ og blev far for første gang. Men så udløb mine dagpenge, og sagsbehandleren på bistandskontoret var ikke nær så fleksibel, som a-kassen havde været. Så jeg tog arbejde i posten og spillede til fester ved siden af, indtil en af mine kammerater spurgte, om jeg ikke havde lyst til at være pædagogmedhjælper."

"Jeg landede på et lille fritidshjem i Valby, hvor jeg endte med at være i 15 år. Jeg blev helt vildt glad for jobbet, for børnene

TAGE DET, R, ALVORLIGT

og for kollegerne. Jeg fik god respons fra både kolleger og fra børn, og jeg stortrivedes. Som årene gik, kunne jeg godt se, at mine klassekammerater fra min skoletid havde gang i en masse karriere, og jeg følte efterhånden også, at jeg havde lyst til at få den teoretiske ballast på plads. Så jeg begyndte på merituddannelsen i 2014, og det var fantastisk at læse sammen med andre, der var topmotiverede, og som havde masser af arbejds erfaring med sig. Jeg var helt optændt og var dybt optaget af at ville noget på vores fritidshjems vegne. Jeg endte med at brænde mit lys i begge ender, og en morgen stod jeg pludselig og græd under bruseren og sygemeldte mig med stress. Så jeg valgte at starte på en frisk i et nyt job.”

”Da jeg søgte jobbet her på Skolen i Sydhavnen, var det nærmest min nye leder, der var til ansættelsessamtale. Jeg ville have et job, hvor jeg kunne udfolde mig. Det har jeg også fået. Jeg kan godt have det svært med de rammer, vi tilbyder vores børn, og fritidspædagogikken har fået et enormt knæk af det makværk af en folkeskolereform, som de gerne må få rullet tilbage så hurtigt som muligt. Men jeg finder kvalitet i arbejdet med børnene og med kollegerne. Jeg har hele tiden bevaret min interesse for it, og jeg har altid lavet digitale aktiviteter med børnene. Men jeg har også taget en uddannelse som narrativ konfliktmægler hos DISPUK, og jeg har fået lov til at skabe min egen funktion, hvor jeg arbejder på tværs af de fire klasser på min årgang. Jeg arbejder med trivsel og konfliktløsning, og jeg har individuelle samtaler med børn, der har brug for at tale med en voksen, og det er der skræmmende mange, der har. Den mentale sundhed hos børn er vildt udfordret; de er pressede. Så man skal altid tage det, der bøvler alvorligt, selv om det ved første øjekast kan ligne en mindre kammeratskonflikt.”

Hvem: Robert Walker – går under navnet ”Walker” hos både voksne og børn

Arbejdsplads: Fritidsinstitutionen ved Skolen i Sydhavnen

Alder: 50 år

Bonusinfo: Er far til Otto, født i 2002, Bellis, født i 2005, og August, født i 2022. Bor i nyindkøbt hus i Valby med kæreste og børn. Når han ikke arbejder og er far, spiller han op til dans som DJ ved bryllupper og firmafester.



BØRNEGRUPPEN F RO I AFSTEMT OG NÆRVÆRENDE LE



INDER

G

De fleste pædagogiske medarbejdere kender situationen: Børnegruppen bliver domineret af et eller flere urolige børn, som leger alt for voldsomt, og som undviger, når man prøver at få en snak med dem om deres adfærd. Men løsningen kan netop være at lade være med at snakke så meget og i stedet sætte gang i voksenstyret og følelsesafstemt leg, siger Rikke Daugaard Jensen og Karen Sørensen fra Tværfaglig Supportfunktion i Valby.

“Vi har børn i børnehaven, som er meget urolige. Uroen skaber en alt for voldsom leg. I legen bliver andre børn skubbet, mast og slået. De urolige børn følger deres eget spor og har svært ved at se de andre børn i legen. Deres leg er flygtig, og de har svært ved at fordybe sig – de er hele tiden på vej i noget nyt. Og vi voksne har svært ved at finde en tilgang og en pædagogisk ramme, der lægger en dæmper på uroen.”

Pædagog Rikke Daugaard Jensen og udviklingskonsulent Karen Sørensen har hver især mødt problematikken utallige gange i deres arbejde i Tværfaglig Supportfunktion i Valby, Vesterbro, Kgs. Enghave, som er en PPR lignende funktion.

“Der opstår nemt en følelse af afmagt både hos de voksne og hos børnene, når nogle børn fylder så meget og ufor-

varende kommer til at ødelægge det for de andre. Vi er som pædagogiske medarbejdere tilbøjelige til at ville tale med børnene om det og prøve at løse konflikterne med ord. Men udfordringen er, at man ikke nødvendigvis kan nå børnene ved at tale om det. Børnene er ikke udviklingsmæssigt der endnu. Der er mere brug for, at man kommer ned i kroppen og møder dem relationelt,” siger Rikke Daugaard Jensen. Karen Sørensen supplerer:

“Som voksen i de tilspidsede situationer bliver man ofte presset ud i skældudlignende situationer. Det er ikke hensigtsmæssigt, fordi man får skabt et negativt mønster. Desuden presser det relationerne mellem børn og voksne, og det er meget uheldigt, for børn med urolig og udadreagerende adfærd har stort behov for trygge relationer med de voksne.” ◉

◉ Færre ord, mere krop

De seneste år har både Rikke Daugaard Jensen og Karen Sørensen arbejdet med, hvordan man helt konkret kan vende de negative cirkler og få skabt fællesskaber både i institutioner og skoler.

”Vores mål har været at skabe fællesskaber, der er fulde af engagement og glædesfyldt leg, hvor de voksne har overblikket og styringen på en måde, så alle børn kan være med. Alle børn skal føle sig mødt, set og anerkendt i legen og aktiviteterne,” siger Rikke Daugaard Jensen, der sammen med Karen Sørensen fortsat arbejder med legegrupperforløb både sammen og hver for sig og sparrer med hinanden i forhold til at udvikle konceptet.

Det grundlæggende i konceptet er, at én voksen styrer legene. Den voksne kan hjælpe børnene med at regulere følelserne ved at skrue ned for spændingsniveauet, hvis legen bliver for opkørt, og skrue op, hvis børnene begynder at kede sig.

”Det er rørende at se, hvordan børn, der ellers er vant til at få skældud, bliver del af et fællesskab, hvor alle griner og har det sjovt.”



”Vi er begge inspirerede af Susan Harts neuroafektive udviklingspsykologi. Hun taler meget om, hvordan vi nemt kommer til at verbalisere for meget, hvor vi hellere skal forsøge at hjælpe barnet med at regulere via den sanselige og kropslige kontakt. Det ønskede vi at skabe noget konkret ud fra,” fortæller Karen Sørensen.

Skældud er forbudt

Det blev til ideen om 'leg med omtanke', som de to support-medarbejdere kalder deres koncept.

Konceptet bygger på en række lege, som de fleste voksne kender i forvejen. Det er sanglege som blandt andet 'Jeg gik mig over sø og land' og 'boogie woogie'. Det er lege i rundkreds, hvor deltagerne sender håndtryk rundt eller kravler gennem en hulahopring uden at slippe hinandens hænder, og så er det "omsorgslege", hvor man fx masserer hinanden, fantasirejser og spejlingsøvelser.

”Som voksen i de tilspidsede situationer bliver man ofte presset ud i skældud-lignende situationer. Det er ikke hensigtsmæssigt, fordi man får skabt et negativt mønster.”



Pædagog Joan Nielsen (tv.) og børnene i Valnødden kender legene. De har nemlig deltaget i et tre måneders legegrupperforløb sammen med Rikke Daugaard Jensen (th.)

Den store forskel i forhold til den traditionelle måde at lege på er, at legeforløbene har en struktureret opbygning, som er den samme hver gang. Der er velkomst og startleg. Alle børn bliver set og benævnt ved navn. Alle lege er styret af én voksen, en karavanefører, som nøje mærker efter, hvordan børnegruppen har det, og som tilpasser aktiviteterne efter børnegruppens arousal-niveau. Skældud og irretesættelser er no-go – til gengæld er det alt afgørende, at de voksne udstråler glæde og begejstring, og at de ser og anerkender børnene undervejs. Det hele afsluttes med en rolig omsorgsleg.

Lyst til at følge de voksne

Rikke Daugaard Jensen og Karen Sørensen understreger, at det hele står og falder med, at den voksne karavanefører er i stand til at tage styringen på en positiv og relationskompetent måde.

”Vi skal skabe en situation, hvor børnene har lyst til at følge os. Det kan vi i legen, og karavaneføreren kan hjælpe børnene med at regulere følelserne ved at skrue ned for spændingsniveauet, hvis legen bliver for opkørt, og skrue op, hvis børnene begynder at kede sig. På den måde opstår der et samvær, der bygger på sanselighed og glæde, og hvor børnene har lyst til at følge de voksne. Det rækker udover legegruppen. Der bliver skabt en ny dynamik, hvor de urolige børn vil være mere tilbøjelige til at følge



Legegruppe i Valnødden

Det er pædagog Joan Nielsen og børn fra den integrerede institution Valnødden, som optræder på billederne. Joan Nielsen har deltaget i et tre måneder langt legegrupperforløb med en børnegruppe, og hun oplever, at forløbet gav rigtig meget til både børn og voksne:

”Man kunne mærke, at børnene fik nogle særlige oplevelser sammen, og gruppen fik også et særligt forhold til de voksne. Vi fik som medarbejdere også nogle aha-oplevelser. Vi fik aflivet den der med ”nej, lad nu være med det der.” Det skærpede vores opmærksomhed på den inkluderende og positive tilgang og på at have det sjovt sammen med børnene,” fortæller Joan Nielsen.

Man kommer som pædagogisk medarbejder nemt til at ville løse konflikter med ord. Men ofte har urolige børn mere brug for, at man kommer ned i kroppen og møder dem relationelt, siger Rikke Daugaard Jensen og Karen Sørensen.



de voksne – også i andre kontekster,” siger Karen Sørensen, og Rikke Daugaard supplerer:

”Det er rørende at se, hvordan børn, der ellers er vant til at få skældud, bliver del af et fællesskab, hvor alle griner og har det sjovt, og hvor man giver hinanden omsorg. Og vi har kunnet mærke, hvordan de voksne også har profiteret af legene i forhold til de børn, som ellers kan være udfordrende at have med i fælles aktiviteter. Det viser sig, at relationerne mellem voksne og børn styrkes og ”varmes op,” siger Rikke Daugaard Jensen.

Alle kan gøre det

De to PPR-medarbejdere har arbejdet med legegrupperforløb i flere af de dagtilbud, de er tilknyttet, og deres erfaring er, at man skal arbejde fokuseret ►



Skældud og irretesættelser er no-go – til gengæld er det alt afgørende, at de voksne udstråler glæde og begejstring, og at de ser og anerkender børnene undervejs.



Hvordan kommer I i gang med legegrupeforløb?

Rikke Daugaard Jensen og Karen Sørensen har skrevet artiklen 'Leg med omtanke', som beskriver den teoretiske baggrund for konceptet.

Artiklen indeholder også en udførlig guide til, hvordan man kommer i gang, hvordan man bygger forløbene op, og hvad man kan reflektere over undervejs.

Artiklen kan findes på www.lfs.dk/15312

- med legegrupeforløb i et par måneder for, at der skabes positiv forandring i børnegruppen.

"Det har haft en effekt, at vi kom udefra, og at vi har været meget bevidste om karavaneførerrollen. Men vi er helt overbeviste om, at alle dagtilbud kan have glæde af metoden, som er nem at gøre til del af den daglige pædagogik. Man skal bare forberede sig. Og så er hovedmantraet, at man ikke skælder ud og irretesætter," siger Rikke Daugaard Jensen.

Tværfaglig Supportfunktion ser generelt flere børn med urolig adfærd og dysreguleret følelsesmæssig udvikling, og både Rikke Daugaard Jensen og Karen Sørensen mener, at det er vigtigt, at dagtilbuddene får håndterbare redskaber, der kan bruges i hverdagen.

"Der var mere kontakt og relationelt samspil mellem voksne og børn for 15 - 20 år siden, end der er i dag, hvor der er færre voksne i institutionerne, og hvor iPad og andre skærmaktiviteter er meget populære hos børnene. Det er den virkelighed, vi må arbejde i, og måske kan vi ved at gribe i den traditionelle pædagogiske værktøjskasse og give den gas med sanglege, rim og remser og genskabe nogle positive og gode samspilssituationer uden skæld ud," siger Karen Sørensen. ●



Legegrupeforløbene er strukturerede, og børnene genkender strukturen fra gang til gang. Der afsluttes altid med rolige lege, som her hvor børnene masserer hinanden med bolde.



DE YNGSTE SKAL UDFORSKE DØD I NATUREN

Hvad sker der, når et dyr dør i naturen, og hvordan kan det enes dyr død være til gavn for andre dyr? Det vil naturprojektet Krible Krable gøre børnene klogere på. Derfor har Krible Krable fremstillet et stort og omfangsrigt materiale, som stilles gratis til rådighed for dagtilbud og skoler. Krible Krable samarbejder desuden med landets naturvejledere, som arrangerer kurser og events for daginstitutioner og skoler. Læs meget mere og find materiale på www.kriblekrable.dk.

DEN GLEMTE DANMARKSHISTORIE

Defekte, undermålere og minusindivider. Åndssvage har haft mange navne i tidens løb. Det gælder også Erling Frederiksen, hvis lange rejse gennem danske institutioner begyndte kort efter fødslen i 1941. I over 40 år var Erling anbragt uden for hjemmet. Erlings fortælling væver sig ind i en større, men glemt historie. Danmark var foregangsland, når det drejede sig om indgreb over for de åndssvage. Kastration, sterilisation og det hvide snit blev udført i et omfang, som det er

vanskeligt at finde sidestykke til i andre lande. Siden vandt nye ideer om menneskerettigheder, ligestilling og integration frem. Forfatter og ph.d. i medicinhistorie Jesper Vaczy Kragh tager udgangspunkt i Erlings historie og fortæller derfra i bogen 'IQ75' historien om åndssvageforsorgen fra 1800-tallet til i dag. 'IQ75' er udgivet på Gads Forlag og har en vejledende udsalgspris på kr. 349,95.



FREMTIDSCAFÉ FOR SPECIALOMRÅDET

Kan du lide indflydelse og kage, og arbejder du på specialområdet i LFS, inviteres du hermed til fremtidscafé.

Formålet med cafemøderne er at styrke medlemsdemokratiet og at give medlemmerne mulighed for at komme med input til, hvad der skal sættes særligt fokus på i fremtiden. De vil derfor også være med til at danne grundlag for, hvad der kommer på dagsordenen på generalforsamlingen og repræsentantskabsmødet, som begge afholdes i efteråret 2022.

Ingen café uden kage, så der vil naturligvis være et stort udvalg af lækre kager i alle afskygninger, også veganske og glutenfrie varianter.

Cafémøderne afholdes mandag den 25. april, tirsdag den 26. april og torsdag den 28. april - alle dage klokken 14.00 til 15.30 i LFS. Tilmelding via www.lfs.dk/kalender.



Peerstøtte er hverken behandling eller venskab. Det er indimellem

Kan det have en effekt at få støtte fra én, der har prøvet det samme som dig selv? Det skal et nyt forskningsprojekt, der arbejder med psykisk sårbarhed, finde svar på.

I tre år var Klavs Serup Rasmussen indlagt på en psykiatrisk afdeling. Indlæggelsen førte til en diagnose og til, at han i 10 år fik førtidspension. I dag er han kommet sig. Han er ikke længere på førtidspension, og han er gift og arbejder som chefkonsulent for Det Sociale Netværk.

"Da jeg selv havde det dårligt, tænkte jeg, at der aldrig var nogen, der havde prøvet at have det lige så skidt som mig. Det betød jo også, at selv om der var kommet verdens sødeste og dygtigste socialpædagog, så ville jeg have tænkt, at vedkommende simpelthen ikke fattede, hvad der foregik," siger Klavs Serup Rasmussen og tilføjer:

"Hvis jeg selv havde prøvet at møde nogen, der havde været samme sted som mig, så havde det været enormt livgivende. Det er noget andet end at få en folder, der siger, at 66 procent kommer sig helt eller delvist."

At selv have prøvet det

Og netop mødet med andre mennesker, der er samme sted som én selv, er omdrejningspunktet i forskningsprojektet "Projekt Håb og Selvbestemmelse i hverdagslivet," som er drevet af Det Sociale Netværk sammen med Sind og en række

kommuner, herunder Københavns Kommune.

Projektet skal undersøge hvilken effekt, det har for mennesker med psykisk sårbarhed at deltage i et gruppeforløb, der bliver ledet af frivillige, der også selv har erfaring med psykisk sårbarhed. En såkaldt peer-indsats.

"Peer støtte handler om at have en forståelse af, hvordan det er at være i verden, når der er sket et eller andet, der giver et hak i selvtilliden og selvforståelsen," siger Klavs Serup Rasmussen, som er leder af projektet.

Gennem et gruppeforløb af ti gange bliver deltagerne trænet i for eksempel relationelle færdigheder. Projektet forsøger at undgå, at borgere skal igennem et længere visitationsforløb. Det er muligt for socialpædagogisk personale som for eksempel bostøtte at henvise til gruppen.

Klavs Serup Rasmussen kalder det et lav-tærskel tilbud, fordi det ikke er nødvendigt at have en diagnose eller visiteres for at være en del af gruppen.

"Den uheldige konsekvens af den måde, vi traditionelt arbejder med mennesker med psykiske vanskeligheder på, er, at de skal have en diagnose eller et eller andet problem. Og det kan gøre,

at folk føler sig anderledes og forkerte. I den situation kan det være svært at bevæge sig videre og have noget med andre at gøre," siger han.

Desuden kan en lang visitation betyde at behovet har ændret sig for den henvisede, når først tilbuddet går igennem, påpeger Klavs Serup Rasmussen.

"Selv om der var kommet verdens sødeste og dygtigste socialpædagog, så ville jeg have tænkt, at vedkommende simpelthen ikke fattede, hvad der foregik."

Et supplerende tilbud

Det lyder unægtelig billigere at lade frivillige uden nogen formel faglig relevant uddannelse varetage behandling af psykisk sårbarhed, end hvis det for eksempel havde været pædagogisk eller psykologisk

Klavs Serup Rasmussen var indlagt på en psykiatrisk afdeling i tre år og var derefter på førtidspension i 10 år. I dag er han gift og arbejder som chefkonsulent.



personale, der havde ledt gruppen. Men Klavs Serup Rasmussen lægger vægt på, at gruppen er et supplerende tilbud.

”Jeg forstår godt bekymringen for, at det er frivillige, der varetager opgaven, men jeg tror, det er vigtigt, at vi har en konstruktiv dialog om, hvad der skal til, for at folk bliver stærkere, og hvad der skal til af elementer. Det, vi gerne vil kigge på, er, hvad der gør mennesker stærkere. Lige nu sker der det, at flere og flere har det psykisk dårligt. Det vil sige, at hvis man kun lod medarbejdere om det, så vil der blive mindre og mindre tid til den enkelte.”

Klavs Serup Rasmussen påpeger desuden, at det ud fra hans synspunkt er vigtigt at skabe en kobling mellem det myndighedsfrie rum, som frivillige kan skabe, og myndighedsrummet.

”Når vi snakker med folk, så siger de, at de har brug for at kunne træde ind i et målfrit rum, og derfor er der behov for metodeudvikling i civilsamfundet,” siger han.

En prøvehandling

Del af gruppeforløbet under Projekt Håb og selvbestemmelse er, at deltagerne skal tage en chance, også kaldet en prøvehandling.

”Hvis du har det dårligt, så har du måske også lidt dårlig selvtillid og er ikke hyper social. I sådan en situation kan det være en rigtig stor mundfuld at skabe sig selv i et helt nyt fællesskab.”

”Meget socialpædagogisk arbejde består i at skabe noget handlekraft, og det, vi kan se i grupperne, er, at alle gerne vil noget. Det er jo ikke nødvendigvis det samme som at være klar til at

starte uddannelse i morgen,” siger Klavs Serup Rasmussen.

En prøvehandling kan for eksempel bestå i at tage på en café og drikke en kop kaffe.

”Det kan virke mærkeligt, at det at gå på en café kan være så vigtigt, men hvis man har prøvet selv at have en følelse af at være anderledes, så kan det være et kæmpe et skridt for den person. Det kan være en følelse af at træde ind i verden igen,” siger Klavs Serup Rasmussen.

I ét gruppeforløb havde tre andre gruppedeltagere siddet klar ved deres telefon, da den ene deltager skulle foretage sit cafébesøg.

”Hun kunne ringe til dem, hvis hun blev urolig, eller hun kunne skrive til dem, hvis

hun havde brug for at gemme sig bag ved sin skærm,” forklarer Klavs Serup Rasmussen.

Det sociale er ikke let

Klavs Serup Rasmussen forklarer, hvordan der i København er mange frivillige organisationer og steder, hvor du bare kan komme ind ad døren, og så bliver du budt hej og velkommen, og så er du egentlig selv ansvarlig for at skabe resten.

”Hvis du har det dårligt, så har du måske også lidt dårlig selvtilid og er ikke hyper social. I sådan en situation kan det være en rigtig stor mundfuld at skabe sig selv i et helt nyt fællesskab.”

Det Sociale Netværk lavede sammen med Københavns Kommune en forundersøgelse, der viste, at borgerne i projektets målgruppe generelt ikke har så mange færdigheder i at mestre hverdagen.

”Hvis man kigger rundt i landet, er der rigtigt mange recovery skoler, mens der ikke er en eneste i København. Vi vil give folk nogle helt grundlæggende værktøjer for, at de kan stå op om morgenen og skabe sig et hverdagsliv. Det prøver vi at bidrage til,” siger Klavs Serup Rasmussen.

Ikke terapi

Gruppeforløbet er anderledes end et terapeutisk forløb.

”I et terapeutisk forløb vil det altid være terapeutens opgave at have den bedste viden og bruge den viden til at facilitere gruppen. Det kan være godt, men det

hjælper ikke på for eksempel ensomhed,” siger Klavs Serup Rasmussen

Med Projekt Håb og selvbestemmelse ønsker Det Sociale Netværk ønsker at understøtte og fremme, at man kan bevæge sig fra at være modtager af noget, til deltager i noget.

Den ballast, som gruppens ledere har, er, at de selv har prøvet det.

”Det, vi går op i, er, hvad kriser gør ved os som mennesker. Man kan blive i tvivl om, hvad man kan, og hvad der kan lade sig gøre. Man kan miste kontakten til det netværk, som man havde, og man kan måske også lige pludselig have så meget tid, at det ikke er rart. Alt i alt kan man hurtigt føle, at man ikke er en del af resten af samfundet,” siger Klavs Serup Rasmussen.

En fordel ikke at være professionel

En ting er selv at have prøvet noget. Noget andet er at stille sig til rådighed for andre. Derfor er gruppen også styret efter en manual. Ligesom der forefindes krisebøger og beredskabsplaner.

”Vi skal være forberedte, så de frivillige ikke føler, at de står med noget, som er uacceptabelt,” siger Klavs Serup Rasmussen. Han fortæller, at det er svært at gardere sig imod, at nogen siger noget, som kan virke traumatiserende, men at de frivillige bliver undervist i at håndtere sådanne situationer.

Der foregår en faglig diskussion på feltet om, hvor meget man skal være



Mødet med andre mennesker, der er samme sted som én selv, er omdrejningspunktet i forskningsprojektet ”Projekt Håb og Selvbestemmelse i hverdagslivet.” Projektet er ledet af Klavs Serup Rasmussen, som selv er tidligere bruger af psykiatrien.

kommet sig for at være en peer.

”Jeg ville selv være en dårlig peer. Jeg kan godt huske, hvordan det var at ligge på hospitalet og ikke turde stå op i årevis, men det er ikke present. Og vi kan også høre, at når de frivillige har været leder for en gruppe nogle gange, så synes de ikke, at de er ægte længere. Du skal ikke

”Jeg ville selv være en dårlig peer. Jeg kan godt huske, hvordan det var at ligge på hospitalet og ikke turde stå op i årevis, men det er ikke present.”

være superprofessionel, det er ikke et plus. Det handler om at have det her fælles rum sammen, hvor vi kan få lov til at være,” siger Klavs Serup Rasmussen. ●



Om forskningsprojektet ’Håb og Selvbestemmelse i hverdagslivet’

Peer-Partnerskabet v. Det Sociale Netværk og SIND gennemfører i samarbejde med kommunerne København, Fredericia, Helsingør, Rødovre og Gladsaxe et forskningsprojekt for psykisk sårbare, som skal belyse effekten af et 10-ugers gruppeforløb samt tilbud om individuelt følgeskab. Gruppeforløbet ledes af frivillige, som selv har erfaring med psykisk sårbarhed. Denne form for støtte, der bygger på fælles livserfaringer, kaldes peer-støtte.

Forskningen undersøger blandt andet effekten på borgernes mentale sundhed og funktionsevne og skal samtidig styrke samarbejdet mellem de kommunale §82 tilbud og civilsamfundet. Effektmålingen gennemføres af Forskningsenheden på Psykiatrisk Center København og er finansieret af VELUX FONDEN og de deltagende kommuner.

Læs mere på www.peerpartnerskabet.dk

FORÆLDRE TIL BØRN MED HANDICAP MÅ IKKE FORSKELSBEHANDLES

Man må ikke fyre forældre, der har tjenestefri for at passe børn med handicap. Ligebehandlingsnævnet har netop afgjort en sag, hvor en sprogkonsulent blev afskediget fra sin stilling. Sprogkonsulenten var fraværende fra sit arbejde, fordi han havde tjenestefrihed til pasning af sin alvorligt syge søn.

Nævnet vurderede, at den fyrede var omfattet af beskyttelsen i forskelsbehandlingsloven, fordi hans søn havde et handicap, og fordi han stod for den primære pleje af sønnen. Det var nødvendigt for sprogcenteret at foretage besparelser, og i den forbindelse blev sprogkonsulenten afskediget. I forbindelse med afskedigelsen talte sprogkonsulenten med den centeransvarlige leder, som blandt andet udtalte, at de øvrige med-

arbejdere havde ”knoklet med det som sådan nogle bæster” og at ”det er jo heller ikke fair”, hvorved den centeransvarlige leder henviste til de øvrige medarbejders indsats ved valget af den, der skulle afskediges.

Nævnet vurderede, at indklagede var eller burde være bekendt med, at sprogkonsulentens søn havde et handicap, og at sprogkonsulenten blandt andet på baggrund af indholdet af telefonsamtalen mellem ham og den centeransvarlige leder havde påvist faktiske omstændigheder, som gav anledning til at formode, at han havde været udsat for forskelsbehandling på grund af handicap. Sprogkonsulenten fik derfor medhold i klagen og blev tilkendt en godtgørelse på 370.000 kroner svarende til omkring ni måneders løn.



Træt af Bilkabuler?

Jeg betaler **ikke** selvrisiko for mine Bilkabuler - gør du?

 Sammenhold betaler sig

40 ÅR MED SENIO

Seniorklubben i LFS, som netop har fejret 40-års jubilæum, kører igen på fuld kraft efter et par hårde år med covid-19. Klubben er et aktivt forum for pensionerede LFS'ere, som hverken har sluppet interessen for samfundsforhold eller for oplevelser sammen med andre tidligere pædagogiske medarbejdere.

Samfundsforhold og politik fylder stadig i Seniorklubben i LFS, hvor der jævnligt inviteres oplægsholdere, der gør medlemmerne klogere på, hvad der sker i verden.

Det er dog endnu hyppigere, at turen går til museer og andre kulturelle højdepunkter, og de mest politisk interesserede lægger i dag også en pæn del af deres energi i Faglige Seniorer, som hører under Fagbevægelsens Hovedorganisation.

Grundstenen til seniorklubben blev lagt i 1981, hvor en gruppe pensionerede LFS-medlemmer, især dagplejere, begyndte at sondre terrænet for en form for sammenslutning. De ville lave politisk arbejde for bedre pensionsvilkår - og arrangere sociale sammenkomster.

Ideen blev til en realitet i 1982, hvor der blev afholdt stiftende generalforsamling i det, der kom til at hedde Pensionist- og Efterlønsklubben.

Fra politik til hygge

Den nuværende formand Birgit Jørgensen fortæller, at klubben op gennem 1980'erne og 1990'erne fik mindre og mindre fokus på det politiske arbejde og mere på sociale arrangementer:

"Det var måske heller ikke så underligt. Medlemmerne dengang kom jo fra et daginstitutionsmiljø, der var meget mindre, end det er i dag. De kendte simpelthen hinanden alle sammen, så det var i en periode en sluttet kreds og en hyggeklub," siger Birgit Jørgensen.



Birgit Jørgensen og Kirsten Egsgaard har i forbindelse med Seniorklubbens 40 års jubilæum været tilbage i arkiverne og se på gamle numre af LFS Nyt.

Seniorklubben blev fra slut 1980'erne og frem mere og mere integreret i fagforeningens øvrige virke. Klubben fik sæde i Hovedbestyrelsen samt fast driftstilskud, og den evige jagt på mødelokaler kunne ophøre, da LFS i 1996 flyttede til Rosenvængets Allé. Og da der mellem år 2000 og 2010 i løbet af få år skete en ret stor naturlig udskiftning i Seniorklubbens bestyrelse, ændrede samværsformen sig igen.

"Da vi nærmede os 2010, var vi mange i bestyrelsen, der gerne ville noget andet. Så vi afskaffede bankospil, mannequin-opvisninger og den slags og begyndte at arrangere flere udflugter ud af huset, som typisk havde et kulturelt islæt. Vi ville også gerne have en mere politisk linje," fortæller Birgit Jørgensen, der understreger, at klubben også har en stærk social funktion.

ARKAMP OG KULTUR

Klub for førtidspensionister?

”Mange har kendt hinanden i mange år, og det har været et stort savn, at vi ikke har kunnet socialisere under covid-19. Vi reagerer også, hvis der er nogle af de ”faste”, vi ikke har set længe. Men vi er også begyndt at se en ny tendens: Vores potentielle medlemmer har rigtig mange andre ting på programmet. Vi er nok nået til nogle generationer, som er knap så nedslidte, og som har haft mulighed for fx at gå på efterløn, og som derfor lever meget aktive liv. Men med en stigende pensionsalder er det uvist hvor mange, der fremover kan holde til at arbejde i den pædagogiske sektor arbejdslivet ud. Det er et åbent spørgsmål, hvilken indflydelse det får for seniorklubben. Måske



Hvad laver Seniorklubben?

Alle efterlønnere, pensionister og førtidspensionister er automatisk medlemmer af seniorklubben og Faglige Seniorer, når de betaler kontingent til LFS, og kan derfor deltage i alle arrangementer.

Der er typisk 10 arrangementer i løbet af året, heraf en traditionsrig nytårskur og en julefrokost. Dertil kommer foredrag og udflugter. Nogle af arrangementerne er ”ekstra ture” med egenbetaling. Seniorklubben deltager også med gåhold til DHL-stafetten. Man kan følge Seniorklubbens aktiviteter i LFS Nyt samt på www.lfs.dk/584

bliver det en klub kun for førtidspensionister? Det må vi ikke håbe. At hindre det, er en opgave for LFS og fagbevægelsen, siger Birgit Jørgensen.” ●



Seniorklubben er i dag en integreret del af LFS. Her ses et gå-hold, som er med i DHL-Stafetten, hvor LFS typisk stiller med et stort telt og mange hold.

KALENDER

20. april

Fremtidens
dagpleje
18.00 – 21.00
Tilmelding:
www.lfs.dk/15254



21. april

Almen-
bestyrelsesmøde
8.30 – 15.30
LFS sal A

24. april

Byvandring med
Christian Holm
Donatzky
11.00 – 13.00
Mødested:
Højbro Plads
Tilmelding:
www.lfs.dk/15052

25. april

Hoved-
bestyrelsesmøde
9.30 – 16.00
LFS HB salen

Fremtidscafé
Specialområdet
14.30 – 16.00
LFS sal A
Tilmelding:
www.lfs.dk/15288

26. april

Fremtidscafé
Specialområdet
14.30 – 16.00
LFS sal A
Tilmelding:
www.lfs.dk/15289

Dagpleje-
bestyrelsesmøde
18.00 – 21.00
LFS kantinen

28. april

Fremtidscafé
Specialområdet
14.30 – 16.00
LFS sal A
Tilmelding:
www.lfs.dk/15290



29. april

Faglig fredagsbar
i LFS
16.00 – 20.00
LFS sal A/gården

1. maj

1. maj i LFS
9.00 – 12.15
LFS gården



3. maj

Feministisk
økonomi.
Foredrag ved
Emma Holten
18.00 – 20.00
LFS sal A
Tilmelding:
www.lfs.dk/15186

9. maj

Tjenestemands-
reform og ligeløns-
problemet.
Foredrag ved
Astrid Elkjær
Sørensen
LFS sal A
17.00 – 19.30
Tilmelding:
www.lfs.dk/15323



10. maj

I skulle bare have
set mig.
Foredrag ved
Rikke Yde Tordrup
18.00 – 20.00
LFS sal A
Tilmelding:
www.lfs.dk/15188

11. maj

Special-
bestyrelsesmøde
9.00 – 16.00
LFS sal A

17. maj

Et systembarns rå
fortælling.
Interview med
Henriette Karlsen
19.00 – 21.00
LFS sal A
Tilmelding:
www.lfs.dk/15044

18. maj

Dagpleje-
bestyrelsesmøde
8.30 – 15.30
LFS sal D

23. maj

Generalforsamling
almen ledersektion
8.30 – 12.30
IDA konferen-
cecenter

Bestyrelsesmøde
almen ledersektion
12.30 – 15.30
LFS sal D

24. maj

Almen-
bestyrelsesmøde
8.30 – 15.30
LFS sal A



MADRO.
Foredrag ved Anne
Elsøe
18.00 – 20.00
LFS sal A
Tilmelding:
www.lfs.dk/15250

30. maj

Hoved-
bestyrelsesmøde
9.30 – 16.00
LFS sal A

GF I LFS ALMEN LEDERSEKTION

LFS Almen Ledersektion afholder generalforsamling 23. maj 2022 kl. 9.00 til ca. 12.30 i festsalen på IDA Konferencecenter, Kalvebod Brygge 31.

Der er indskrivning, kaffe/te og morgenbrød fra kl. 8.30 – så kom i god tid.

Dagsorden og bilag til generalforsamlingen lægges løbende på LFS hjemmeside.

Tilmelding er ikke nødvendig.

LFS koret øver
torsdage mellem
kl. 18.00 – 20.00 i
kantinen i LFS.
Er du ikke allerede
med i koret, men
har lyst til at synge,
kan dette sagtens
lade sig gøre.
Kontakt Lisbeth
Waidtløw på
lisw@foa.dk



Udgivelsesplan 2022

| Nummer | Deadline | Udgivelsesuge |
|---------|--------------|---------------|
| 4/2022 | 11. maj | 21 |
| 5/2022 | 16. juni | 26 |
| 6/2022 | 11. august | 34 |
| 7/2022 | 8. september | 38 |
| 8/2022 | 6. oktober | 42 |
| 9/2022 | 3. november | 46 |
| 10/2022 | 1. december | 50 |

PÆDAGOGISK FORÅR 2022



Den kritiske pædagogiske højskole afholder debatdag lørdag den 21. maj 2022 kl. 09.15 – 16.00 under overskriften 'Hvordan skaber vi et bedre børneliv og et bedre pædagogliv i fremtiden?'

Oplæg:

- At genvinde kontrollen over udøvelsen af den pædagogiske faglighed ved cand. Pæd. Bent Madsen
- Hvordan en udpint offentlig sektor undergraver robust ansvarlighed ved Susanne Ekman, lektor ved arbejdslivsstudier på RUC
- Om pædagogisk ledelse på kanten af civil ulydighed ved Ib Jensen.

Derefter workshops og debat.

Yderligere info og tilmelding: www.denkritiske.com/paedagogisk-foraar/

LFS Senior

Klubben for førtidspensionister – efterlønnere og pensionister

Medlemsmøder:

Onsdag den 20. april kl. 11 i LFS sal A, Sorøgade 6

Indkaldelse til Generalforsamling
Dagsorden:

1. Valg af dirigent.
2. Valg af referent + stemmeudvalg
3. Bestyrelsens beretning v/formanden.
4. Regnskab v/kassereren.
5. Indkomne forslag.
6. Budgetforslag v/kassereren
7. Valg:
 - A. Valg af formand.
 - B. Valg af 1 bestyrelsesmedlem.
 - C. Valg af 1 bestyrelsesmedlem.
 - D. Valg af 1 bestyrelsesmedlem.
 - E. Valg af 1 billagskontrollant.
 - F. Valg af 1 billagskontrollantsuppleant.
8. Eventuelt.

Forslag der ønskes behandlet skal sendes til formanden, senest otte dage før generalforsamlingen afholdes.

Efter generalforsamlingen serveres et par stykker smørrebrød. Hvis du ønsker at spise med, skal du meddele det til Annie Mai senest tirsdag den 12. april.

Tirsdag den 24. maj kl. 10 fra Lyshøjsgårdsvej (Valby Station)

Skovtur til Sofiero i Helsingborg. Vi kører med bus til Sofiero, hvor rodo-dendronerne forhåbentligt blomster. Vi spiser på stedet og har derfor god tid til at nyde parken.

Betaling på 250 kr. for medlemmer og 350 kr. for gæster kan ske til Annie Mai på generalforsamlingen eller senest den 15. maj på bankkonto 5361 0687637.

Husk pas eller billedlegitimation. (Kørekort).

Faglige Seniorer:

Fredag den 22. april kl. 10.30 hos 3F BJMF Mølle Alle 25, 2500 Valby

Janni Milsted, forhenværende forbundsformand for BUPL og nuværende formand for boligfællesskabet i Mjølnerparken, fortæller om ghettopakens konsekvenser for Mjølnerparken.

Ekstrature:

Torsdag den 12. maj kl. 11

Tur til Amalienborg for at se de kongelige smykker. Vi mødes ved Amalienborg museet. Efter rundturen kan de, der vil, spise frokost på restaurant Skt. Petersborg.

Entreen til Amalienborg koster 125 kr. pr. person. Der er dog rabat ved grupper over ni.

Husk: Ekstrature betaler man selv.

lfs.seniorklub@gmail.com

LFS-arrangement: **MADRO - hvordan skaber man en god måltidskultur**



Hvordan undgår man, at madstress og diætkultur smitter af på børnene, og hvordan skaber man en god måltidskultur i dagtilbuddet?

Det fortæller Anne Elsø om, når hun holder foredrag i LFS tirsdag den 24. maj 2022, hvor hun fortæller om, hvordan ansvaret skal fordeles mellem børn og voksne i spisesituationen, og hvordan man holder en god måltidsstruktur. Hun fortæller også om, hvordan diætkulturen kan skabe madstress hos selv de yngste, og hvordan du bedst kan beskytte dem mod dette.

Anne Elsø er uddannet cand. scient i kemi, men har arbejdet med børns spisevaner i flere år. Hun har været en del af tilblivelsen af MADRO-bogen og arbejder til daglig som leder af MADRO for børn under Morten Elsø og Anne Gaardmand.

Tid og sted

Foredraget bliver afholdt tirsdag den 24. maj 2022 fra klokken 18.00 til 20.00. Sted er LFS, sal A, indgang via porten i Sorøgade 4-6.

Dørene åbnes kl. 17.00. Der vil være sandwich, vand, kaffe/the og kage til de tilmeldte.

Tilmelding via www.lfs.dk/15250

